

## **System kontroli wewnętrznej w Banku Spółdzielczym w Głogówku**

### **I. CELE I ORGANIZACJA SYSTEMU KONTROLI WEWNĘTRZNEJ**

#### **§ 1**

#### **Cele systemu kontroli wewnętrznej**

W Banku Spółdzielczym w Głogówku funkcjonuje system kontroli wewnętrznej, którego celem, zgodnie z art. 9c ust. 1 Prawa bankowego, jest zapewnienie:

- 1) skuteczności i efektywności działania;
- 2) wiarygodności sprawozdawczości finansowej;
- 3) przestrzegania zasad zarządzania ryzykiem;
- 4) zgodności działania z przepisami prawa, regulacjami wewnętrznymi i standardami rynkowymi.

#### **§ 2**

#### **Zasady funkcjonowania Systemu Kontroli Wewnętrznej**

System kontroli wewnętrznej funkcjonujący w Banku oparty jest o rozwiązania wynikające z:

- 1) ustawy z dnia 29 sierpnia 1997 r. Prawo bankowe;
- 2) ustawy z dnia 7 grudnia 2000 r. o funkcjonowaniu banków spółdzielczych, ich zrzeszaniu się i bankach zrzeszających;
- 3) rozporządzenia Ministra Rozwoju i Finansów z dnia 6 marca 2017 r. w sprawie systemu zarządzania ryzykiem i systemu kontroli wewnętrznej, polityki wynagrodzeń oraz szczegółowego sposobu szacowania kapitału wewnętrznego w bankach;
- 4) Rekomendacji H KNF dotyczącej systemu kontroli wewnętrznej w bankach;
- 5) innych powszechnie obowiązujących przepisów prawa oraz dobrych praktyk w zakresie funkcji audytu oraz systemu kontroli wewnętrznej.

#### **§ 3**

#### **Funkcja kontroli**

1. Na funkcję kontroli składają się:
  - 1) mechanizmy kontrolne;
  - 2) niezależne monitorowanie przestrzegania mechanizmów kontrolnych;
  - 3) raportowanie w ramach funkcji kontroli.
2. Bank przypisuje kluczowe mechanizmy kontrolne co najmniej procesom istotnym.
3. Bank zapewnia dokumentację funkcji kontroli w szczególności przez:
  - 1) rejestrowanie każdej operacji, transakcji, produktu i usługi oraz opis systemu, procesu, struktury organizacyjnej;
  - 2) opis, w formie matrycy funkcji kontroli, powiązania celów, o których mowa w § 1, z procesami w działalności Banku, które przez Bank zostały uznane za istotne, oraz kluczowymi mechanizmami kontrolnymi i niezależnym monitorowaniem przestrzegania tych mechanizmów kontrolnych.

## **§ 4**

### **Struktura Systemu Kontroli Wewnętrznej**

1. Funkcjonujący w Banku system kontroli wewnętrznej zorganizowany jest na trzech niezależnych poziomach:
  - 1) Poziom I to funkcja zarządzania ryzykiem w działalności operacyjnej Banku;
  - 2) Poziom II to co najmniej stanowisko/komórka do spraw zgodności oraz inne stanowiska/komórki organizacyjne w strukturach Banku niezależne od procesu zarządzania ryzykiem na Poziomie I, oraz kontrola instytucjonalna zgodnie z umową zlecenia;
  - 3) Poziom III to funkcja audytu wewnętrznego realizowana przez Spółdzielnię Systemu Ochrony Zrzeszenia.
2. Schemat struktury systemu kontroli wewnętrznej w Banku Spółdzielczym w Głogówku został przedstawiony w Załączniku nr 1.

## **§ 5**

### **Kontrola realizowana na Poziomie I**

1. Kontrola realizowana na Poziomie I pozostaje w kompetencji Banku.
2. Celem kontroli realizowanej na Poziomie I jest zapewnienie zgodności wykonywanych czynności z procedurami wewnętrznymi, a także bieżące reagowanie na stwierdzone nieprawidłowości oraz monitorowanie mechanizmów kontrolnych. Kontrola ta obejmuje stanowiska, grupy ludzi lub jednostki organizacyjne odpowiedzialne za realizację zadań przypisanych tej funkcji.
3. Kontrola sprawowana jest w zakresie jakości i poprawności wykonywanych czynności przez każdego pracownika oraz dodatkowo przez osoby z nim współpracujące i jego bezpośredniego przełożonego oraz wszystkie osoby, którym czynności kontrolne wyznaczono w zakresach obowiązków.

## **§ 6**

### **Kontrola realizowana na Poziomie II**

1. Kontrola realizowana na Poziomie II pozostaje w kompetencji Banku.
2. Kontrola realizowana na Poziomie II to czynności kontrolne realizowane przez specjalnie dedykowane do tego stanowiska lub komórki organizacyjne, niezależne od zarządzania ryzykiem i kontroli wykonywanych na Poziomie I, z zachowaniem zasady braku konfliktu interesów w realizacji czynności kontrolnych.
3. Kontrola, o której mowa w ust. 1 ma charakter ciągły i kompleksowy. Celem kontroli realizowanej na Poziomie II jest ocena skuteczności mechanizmów kontrolnych na Poziomie I i Poziomie II oraz ocena prawidłowości przestrzegania zasad zarządzania ryzykiem w działalności Banku.
4. W strukturach Banku działają adekwatne mechanizmy zapewniające niezależność stanowiska/komórki do spraw zgodności.
5. Bank podpisał umowę zlecenia z Bankiem Polskiej Spółdzielczości S.A. na przeprowadzenie kontroli wewnętrznej.

## **§ 7**

### **Kontrola realizowana na Poziomie III**

1. Kontrola realizowana na Poziomie III to funkcja audytu wewnętrznego (audyt wewnętrzny) realizowana przez Pion Audytu Spółdzielni, która ma za zadanie badanie i ocenę, w sposób niezależny i obiektywny, adekwatności i skuteczności systemu zarządzania ryzykiem i systemu kontroli wewnętrznej w Banku.

2. Audyt wewnętrzny polega na okresowym badaniu, ocenie i doskonaleniu istniejących wdrożonych mechanizmów kontroli wewnętrznej oraz ich praktycznego stosowania. Audyt wewnętrzny ocenia zarówno zaprojektowanie jak i efektywność kontroli realizowanych na Poziomie I i II, a także ocenia skuteczność i adekwatność systemu zarządzania ryzykiem.
3. W strukturach Spółdzielni działają adekwatne mechanizmy zapewniające niezależność funkcji audytu wewnętrznego.
4. Zasady organizacji i realizacji audytu wewnętrznego są uregulowane w Załączniku nr 11 do Umowy Systemu Ochrony.

## **II. ODPOWIEDZIALNOŚĆ ORGANÓW ZARZĄDZAJĄCYCH I NADZORUJĄCYCH ZA ZAPROJEKTOWANIE, WPROWADZENIE ORAZ ZAPEWNIENIE SKUTECZNEGO I ADEKWATNEGO SYSTEMU KONTROLI WEWNĘTRZNEJ**

### **§ 8**

#### **Zarząd Banku**

1. Do obowiązków Zarządu Banku należy zaprojektowanie, wprowadzenie oraz zapewnienie we wszystkich jednostkach organizacyjnych, stanowiskach organizacyjnych i komórkach organizacyjnych Banku funkcjonowania adekwatnego i skutecznego systemu kontroli wewnętrznej, który obejmuje funkcję kontroli oraz stanowisko/komórkę do spraw zgodności.
2. Zarząd Banku zapewnia niezależność stanowisku/komórce do spraw zgodności oraz zapewnia środki finansowe niezbędne do skutecznego wykonywania zadań oraz systematycznego podnoszenia umiejętności i kwalifikacji pracownika na tym stanowisku/pracowników tej komórki.
3. Zarząd Banku zapewnia funkcjonowanie systemu kontroli wewnętrznej w podmiotach zależnych.
4. Zarząd Banku podejmuje działania mające na celu zapewnienie ciągłości działania systemu kontroli wewnętrznej, w tym właściwej współpracy wszystkich pracowników w ramach funkcji kontroli oraz współpracy ze stanowiskiem/komórką do spraw zgodności oraz Spółdzielnią w ramach realizacji funkcji audytu wewnętrznego, a także zapewnienie dostępu pracownikom realizującym te funkcje do niezbędnych dokumentów źródłowych, w tym zawierających informacje prawnie chronione, w związku z wykonywaniem przez nich obowiązków służbowych.
5. W przypadku wykrycia nieprawidłowości przez system kontroli wewnętrznej, Zarząd Banku podejmuje odpowiednie działania w celu usunięcia stwierdzonych nieprawidłowości, w tym określone środki naprawcze i dyscyplinujące.
6. W ramach zapewnienia przez system kontroli wewnętrznej przestrzegania przepisów prawa, regulacji wewnętrznych oraz standardów rynkowych Zarząd Banku:
  - 1) odpowiada za efektywne zarządzanie ryzykiem braku zgodności, rozumianym jako ryzyko skutków nieprzestrzegania przepisów prawa, regulacji wewnętrznych oraz standardów rynkowych;
  - 2) odpowiada za opracowanie Polityki Zgodności, zapewnienie jej przestrzegania i składanie Radzie Nadzorczej Banku lub Komitetowi Audytu Banku, jeżeli został powołany, raportów w sprawie zarządzania ryzykiem braku zgodności;
  - 3) w przypadku wykrycia nieprawidłowości w stosowaniu Polityki Zgodności, Zarząd Banku podejmuje odpowiednie działania w celu usunięcia tych nieprawidłowości, w tym środki naprawcze lub dyscyplinujące.
7. Zarząd Banku, nie rzadziej niż raz w roku, informuje Radę Nadzorczą Banku o sposobie wypełnienia zadań, o których mowa w ust. 6.

## **§ 9**

### **Rada Nadzorcza Banku**

1. Rada Nadzorcza Banku sprawuje nadzór nad wprowadzeniem i zapewnieniem funkcjonowania adekwatnego i skutecznego systemu kontroli wewnętrznej.
2. Rada Nadzorcza Banku monitoruje skuteczność systemu kontroli wewnętrznej w oparciu o informacje uzyskane od stanowiska/komórki do spraw zgodności, inne komórki pełniące funkcje kontrolne, Zarządu Banku, Komitetu Audytu Banku, jeżeli został powołany oraz Spółdzielni w ramach realizacji funkcji audytu wewnętrznego.
3. Rada Nadzorcza Banku dokonuje corocznej oceny adekwatności i skuteczności systemu kontroli wewnętrznej I i II poziomu, w tym corocznej oceny adekwatności i skuteczności funkcji kontroli oraz stanowiska/komórki do spraw zgodności. Ocena skuteczności i adekwatności realizacji funkcji audytu wewnętrznego jest realizowana wyłącznie przez Radę Nadzorczą Spółdzielni.
4. Jeżeli w Banku został powołany Komitet Audytu, Rada Nadzorcza przeprowadza oceny, o których mowa w ust. 3, na podstawie opinii tego Komitetu.
5. Rada Nadzorcza Banku informuje Spółdzielnię o wynikach oceny, o której mowa w ust. 3.
6. W ramach zapewnienia przez system kontroli wewnętrznej przestrzegania przepisów prawa, regulacji wewnętrznych oraz standardów rynkowych Rada Nadzorcza Banku:
  - 1) nadzoruje wykonywanie obowiązków przez Zarząd Banku, dotyczących zarządzania ryzykiem braku zgodności;
  - 2) zatwierdza Politykę Zgodności Banku;
  - 3) co najmniej raz w roku ocenia stopień efektywności zarządzania ryzykiem braku zgodności przez Bank.

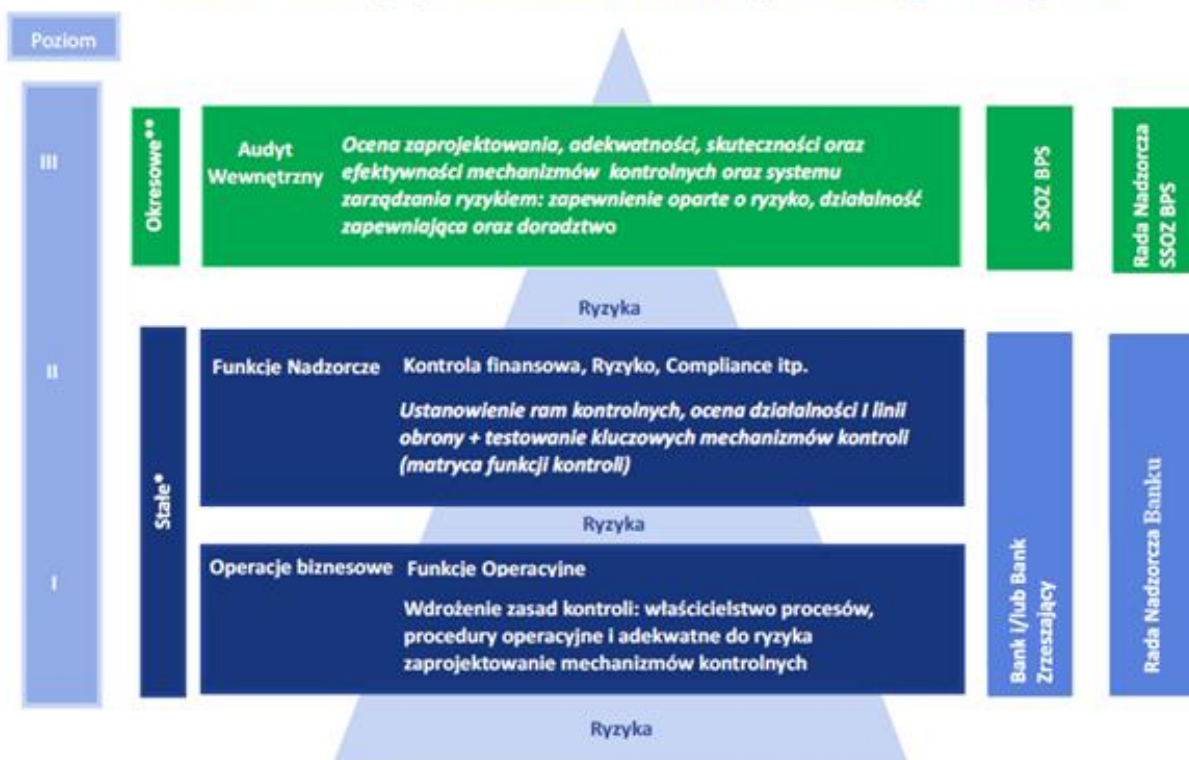
## **§ 10**

### **Zarząd i Rada Nadzorcza Spółdzielni**

1. Zarząd Spółdzielni odpowiada za zaprojektowanie, wprowadzenie oraz zapewnienie funkcjonowania adekwatnego i skutecznego systemu kontroli wewnętrznej Spółdzielni, który obejmuje funkcję audytu wewnętrznego oraz zapewnienie niezależności tej funkcji.
2. Rada Nadzorcza Spółdzielni monitoruje skuteczność funkcji audytu wewnętrznego w Systemie Ochrony na podstawie informacji uzyskanych od Zarządu Spółdzielni oraz Pionu Audytu.
3. Rada Nadzorcza Spółdzielni dokonuje oceny adekwatności i skuteczności działania w Systemie Ochrony funkcji audytu wewnętrznego.
4. Przepisy § 8 i 9 stosuje się odpowiednio do Zarządu Spółdzielni i Rady Nadzorczej Spółdzielni w zakresie odpowiedzialności za zaprojektowanie, wprowadzenie oraz zapewnienie skutecznego i adekwatnego systemu kontroli wewnętrznej w Spółdzielni.

Załącznik nr 1

Schemat Struktury Systemu Kontroli Banku Spółdzielczego w Głogówku



\*Kontrole wpisane w przebieg procesu, wykonywane regularnie.

\*\*Audyty realizowane przez komórkę audytu wewnętrznego w oparciu o Plan Audytu zatwierdzony przez Radę Nadzorczą Spółdzielni.